



Info-Parents - Numéro 4 - Novembre 2025

Dates importantes à retenir



- **31 octobre:** Halloween
- **7 novembre:** J'apporte des bonbons en échange d'un don (Opération Enfant Soleil)
- **12 novembre 17h00 :** Prise de rendez-vous bulletin
- **14 novembre:** Fin de la 1re étape
- **19 novembre:** Bulletin disponible sur le portail
- **20 novembre:** Rencontre de parents
- **20 et 21 novembre:** Journées pédagogiques (service de garde ouvert pour les élèves inscrits seulement)

- **25 novembre:** Conseil d'établissement 19h00

🌀🌀 Halloween à l'école – Journée costumée ! 🌀🌀



Le vendredi 31 octobre, les élèves sont invités à venir à l'école **déguisés** pour souligner l'Halloween ! 🎃

De belles activités seront proposées en classe et au service de garde tout au long de la journée.

Quelques consignes importantes :

- Les élèves peuvent se déguiser toute la journée
- Les costumes doivent permettre de **travailler et de circuler facilement**.
- Merci d'**éviter les armes factices** ou accessoires dangereux.
- Le maquillage est permis, mais doit être **simple et respectueux**.
- Les masques qui couvrent complètement le visage ne sont pas autorisés en classe.

Nous avons hâte de voir vos beaux costumes et de fêter l'Halloween tous ensemble !



Journée spéciale – Au profit d'Opération Enfant Soleil



Dans le cadre d'une activité spéciale, **le 7 novembre prochain**, les élèves pourront **apporter quelques bonbons d'Halloween** ramassés la semaine précédente et les déguster à un **moment déterminé par l'école**.

Afin de donner un sens solidaire à cette journée, nous invitons les familles qui le souhaitent à **faire un petit don volontaire (2,00\$, 4,00\$ ou 5,00\$)** au profit d'**Opération Enfant Soleil**. Cette belle initiative permettra de soutenir les enfants malades et leurs familles partout au Québec.



Chaque petit geste compte et contribue à faire une différence! 

Merci de votre générosité et de votre participation!

La période des rencontres de bulletin approche à grands pas!

Tous les enseignants de l'école programmeront un message contenant un lien que vous recevrez le mercredi 12 novembre à 17h00. Ce lien vous permettra de planifier un rendez-vous avec l'enseignant(e) pour la rencontre du bulletin. ➡

📅

 **Veillez noter qu'une seule rencontre sera prévue par enfant. La formule se veut du premier arrivé, premier servi.** 

Merci de votre collaboration et de votre engagement envers la réussite de votre enfant. 

Programme Optifex - Semaine 2 - 3 - 4 - 5



[Drive OptiFex](#)

Semaine 2

La ligne directrice de prise en charge des fonctions exécutives, cognitives et instrumentales.

Qu'est-ce que la **Ligne OptiFex**? Cette ligne directrice vise à guider les intervenants et acteurs autour de l'élève à cibler les besoins de celui-ci et à proposer un ordre d'enseignement et de remédiation (enseignement, prise de conscience, stimulation, remédiation, entraînement, etc.). La Ligne directrice Optifex propose aux élèves des trucs de régulation afin d'optimiser son autonomie à réguler tous ses processus exécutifs, cognitifs et instrumentaux que son cerveau doit déployer pour gérer ses apprentissages, ses comportements et ses tâches.

Les enseignants utiliseront cette approche pour développer un enseignement du cerveau à l'élève et comment prendre soin de celui-ci (alimentation, sommeil, consommation d'écran, entretenir ses réseaux de neurones). Les élèves prendront conscience de tous les processus cognitifs et exécutifs ainsi que des trucs d'autorégulation, tout ceci dans le but d'optimiser le rendement exécutif de ses apprentissages, de ses tâches, de ses comportements.

Semaine 3-4-5

La régulation émotionnelle et la gestion de l'impulsivité; aider mon enfant à s'autoréguler.

Il nous arrive tous d'avoir des pulsions émotionnelles, comportementales ou autres. Des pulsions comme des envies, des états d'âme, des émotions qui débordent et qui rendent parfois une personne, un apprenant dysfonctionnel. Les processus servant à réguler ces pulsions se nomment les processus d'inhibition, incluant entre autres la régulation émotionnelle et comportementale (stress, anxiété, humeurs, rigidité, impulsivité, opposition, etc.)

[Drive OptiFex](#)



Sondage – Campagne de financement

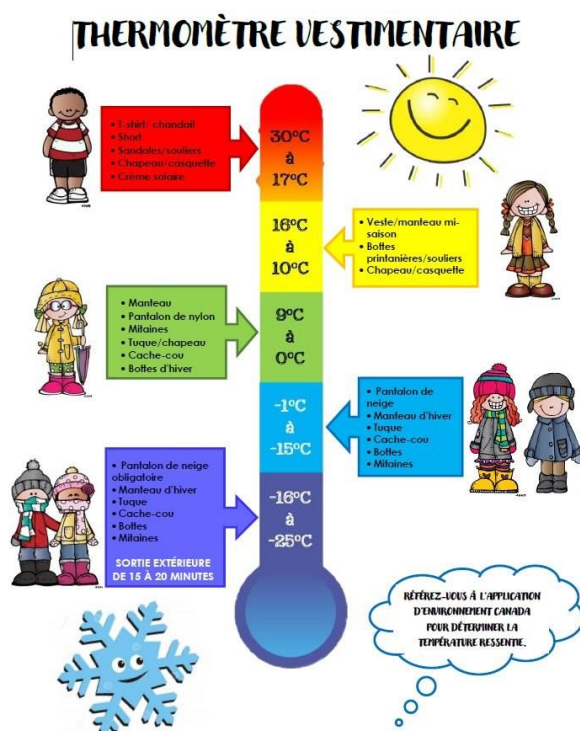
Afin de garnir les classes de jeux éducatifs en lien avec le nouveau programme Optiflex implanté dans toutes nos classes, l'école Jules-Emond vivra une première campagne de financement avant Noël. Vous recevrez les produits avant Noël.

Nous désirons obtenir l'opinion des parents afin de faire un choix éclairé qui répondra davantage aux besoins des familles.

Les réponses sont anonymes et ne vous obligent aucunement à participer à cette campagne.

[Sondage à compléter](#)

Thermomètre vestimentaire



Avec les changements de température, il est important que les enfants soient habillés adéquatement pour profiter des activités extérieures en tout confort.

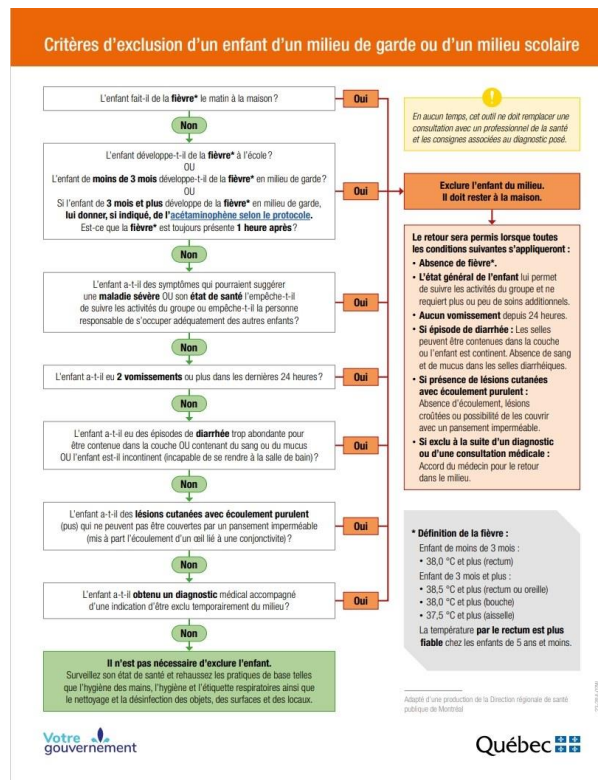
Afin de vous guider, nous vous invitons à consulter notre **thermomètre vestimentaire**, qui indique les vêtements recommandés selon la température extérieure. Vous y trouverez des suggestions simples pour bien préparer votre enfant chaque matin, qu'il fasse chaud ou très froid !

Merci de vous assurer que votre enfant est vêtu de façon appropriée (manteau, pantalon de neige, tuque, mitaines, cache-cou, bottes, etc.) selon les conditions météorologiques. Les sorties à l'extérieur ont lieu chaque jour, sauf en cas de froid extrême.

Nous vous encourageons également à consulter **l'application d'Environnement Canada** pour vérifier la **température ressentie** avant le départ pour l'école.

Votre collaboration contribue au confort, à la sécurité et au bien-être de tous nos élèves.

Critères d'exclusion en cas de maladie



La santé et la sécurité de tous les enfants demeurent une priorité au sein de notre milieu scolaire. Afin de limiter la propagation des infections, il est important de garder à la maison tout enfant qui présente des symptômes de maladie contagieuse.

Un enfant doit être exclu temporairement du milieu scolaire ou du service de garde dans les situations suivantes :

- Fièvre de **38°C (100,4°F) ou plus** accompagnée de malaise général;
- Vomissements ou **diarrhées importantes** (au moins deux épisodes dans les dernières 24 heures);
- **Toux persistante**, difficultés respiratoires ou essoufflement;
- **Éruption cutanée** inexpliquée ou suspecte (sauf si confirmée non contagieuse par un professionnel de la santé);
- **Conjonctivite infectieuse** (yeux rouges avec écoulement);
- **Maux de gorge importants** accompagnés de fièvre;
- Toute **infection confirmée** nécessitant un traitement antibiotique (ex. : otite, impétigo, streptocoque) – l'enfant peut revenir après **24 heures de traitement** et s'il se sent bien;
- **Pouls, gale ou autres parasites** non traités;

- Tout état général qui **empêche la participation normale** aux activités quotidiennes ou extérieures.

L'enfant peut **retourner à l'école** lorsqu'il est :


- Sans fièvre depuis **au moins 24 heures (sans médication)**;
- Capable de participer pleinement aux activités;
- Ou lorsqu'un **professionnel de la santé confirme** qu'il n'est plus contagieux.

Merci de votre précieuse collaboration pour maintenir un environnement sain pour tous les élèves et le personnel.

Rappel de sécurité pour les parents

La **Ville de Québec** rappelle que la sécurité des enfants est une priorité et invite les parents et accompagnateurs à respecter ces règles :

- **Cédez le passage aux piétons.** Les enfants sont parfois imprévisibles — redoublez de prudence près des traverses piétonnes.
- **Respectez la zone de débarcadère autorisée.** Utilisez uniquement les zones prévues pour déposer les enfants, sans vous arrêter ailleurs.
- **Évitez de faire des demi-tours près d'une école.** Ces manœuvres peuvent être dangereuses dans des zones où la circulation est dense.
- **Ne laissez pas votre véhicule en marche.** Coupez le moteur lorsque vous stationnez, pour réduire la pollution et améliorer la sécurité.

 Pour toute question ou pour signaler un problème, **composez le 311.**

 ville.quebec.qc.ca

RAPPEL DE SÉCURITÉ POUR LES PARENTS



La Ville de Québec prend au sérieux la sécurité des enfants et tient à rappeler aux parents et aux accompagnateurs des élèves quelques règles de sécurité autour des écoles.

En tout temps, il est important de respecter la signalisation routière.

Cédez le passage aux piétons, ils ont priorité

Évitez de vous arrêter à une distance de moins de cinq mètres d'une traverse.



Respectez la zone de débarcadère autobus



Nous demandons également votre collaboration afin de vous stationner uniquement aux emplacements autorisés lorsque vous déposez votre enfant.

Évitez de faire des demi-tours autour d'une école



Votre collaboration fait la différence. Pour des questions ou commentaires, contactez le 311.

311
INFO
VILLE DE QUÉBEC

VILLE DE
QUÉBEC

Portail d'inscription aux services de garde (place 0 - 5 ans)

Portail d'inscription aux services de garde

Information importante pour les parents inscrits à La Place 0-5

Vous êtes en attente d'une place en :

- CPE
- garderie, subventionnée ou non
- milieu familial

IMPORTANT!
La Place 0-5 ferme le 16 octobre 2025 et c'est au début du mois de novembre que le Portail d'inscription aux services de garde viendra la remplacer.

Trois étapes pour faciliter le transfert de votre dossier :

1- Assurez-vous que vos informations sont à jour avant la fermeture de La Place 0-5 prévue le 16 octobre 2025.
Chaque parent doit :

- mettre à jour son dossier familial et ses besoins de garde dans La Place 0-5
- inscrire sa propre adresse courriel dans son compte.

2- Si ce n'est pas déjà fait, créez votre compte au Service d'authentification gouvernementale.
Rendez-vous au [Quebec.ca/authentification-gouvernementale](https://quebec.ca/authentification-gouvernementale). Assurez-vous que votre nom, prénom et adresse courriel sont indiqués dans vos comptes de La Place 0-5 et du Service d'authentification gouvernementale.

3- Notez le numéro de confirmation d'inscription à La Place 0-5 de chacun de vos enfants.

Si votre enfant n'est pas encore né, son dossier ne sera pas transféré de La Place 0-5; vous devez alors lui créer un nouveau compte dans le portail d'inscription après sa naissance.

Besoin d'aide pour créer un compte au Service d'authentification gouvernementale?
Consultez la page [Quebec.ca/authentification-gouvernementale](https://quebec.ca/authentification-gouvernementale) pour trouver les réponses aux questions les plus fréquentes, ainsi que des conseils vous guidant pas à pas dans les étapes de la création d'un compte. Si vous ne détenez pas de carte d'assurance maladie du Québec pour vous créer un compte au Service d'authentification gouvernementale, vous pourrez, après le déploiement du portail pour ses parents au début du mois de novembre, communiquer avec Services Québec au 1 877 464-4542.
Une agente ou un agent pourra alors vous accompagner dans cette démarche.

Pour vous préparer à la transition [Quebec.ca/la311-portail](https://quebec.ca/la311-portail)

Votre gouvernement

Québec

REGROUPEMENT DES CPE
DES RÉGIONS DE QUÉBEC
ET CHAUDIÈRE-APPALACHES

Voici quelques précisions importantes :

- À partir du 6 octobre, les services de garde éducatifs inscriront les renseignements importants sur leurs particularités dans le nouveau Portail.
- Pendant cette période, il est important que les parents inscrits sur la Place 0-5 s'assurent que leurs dossiers soient à jour;
- Les parents doivent, entre autres, s'inscrire au SAG (Service d'authentification gouvernementale). Important : c'est le parent qui reçoit l'allocation familiale qui doit s'inscrire et doit s'assurer que le nom inscrit correspond bien à celui inscrit sur la carte d'assurance maladie.
- La Place 0-5 fermera le 16 octobre à 19h.
- Le nouveau Portail ouvrira en début novembre pour les parents.
- La mise en fonction complète du Portail devrait débiter à la mi-décembre.

Voici un lien général d'information : [Futur Portail d'inscription aux services de garde | Gouvernement du Québec](#)

Et le lien qui s'adresse plus particulièrement aux parents : [Soutien à la transition vers le portail d'inscription pour les parents | Gouvernement du Québec](#)

Comité québécois pour les jeunes en difficulté de comportement (CQJDC)



Vendredi 5 décembre 2025 (en ligne) et en rediffusion

Pour les intervenants et les enseignants de jeunes du primaire et du secondaire et les parents

La face cachée des comportements, c'est tout ce qui échappe au premier regard : des réalités souvent invisibles qui influencent et expliquent ce que nous observons en surface. Lors de cette journée de formation, nous porterons un regard particulier sur trois dimensions essentielles : l'influence des environnements éducatifs, le rôle des habiletés de communication et les effets du stress sur les comportements des jeunes. Une conférence

s'adressant aux parents portera sur le sommeil, réel pilier dans le développement des enfants. Autant de portes d'entrée qui nous aideront à mieux comprendre les comportements et à enrichir notre accompagnement. Un beau moment offert gratuitement pour vous... C'est notre façon de donner un coup de main aux parents et aux milieux scolaires considérant les nombreux enjeux vécus actuellement. ☒

Inscrivez vous rapidement, les places sont limitées!

Pour les parents

[S'inscrire en direct \(incluant la rediffusion\)](#) [S'inscrire en rediffusion uniquement](#)

12 h 00 à 13 h 15

Comportement et sommeil

Le sommeil est un pilier dans le développement du cerveau et des fonctions qui en découlent. Cette conférence vise à augmenter les connaissances et à préciser les nuances quant au rôle du sommeil dans le développement cognitif et socio émotionnel de l'enfant, pierres d'assise pour une bonne réussite à l'école. Les bonnes opportunités de sommeil et les conditions gagnantes seront également discutées en fonction de l'âge de l'enfant pour viser un sommeil suffisant afin de stimuler la réussite scolaire et le développement d'une régulation saine des émotions et des comportements.

Evelyne Touchette, Ph. D.

Professeure titulaire au département de psychoéducation

Université du Québec à Trois-Rivières



WEBINAIRE - Grandir avec les écrans : repères pour les parents et les intervenants

Ce webinaire présentera les enjeux touchant l'usage des écrans chez les jeunes.

Il abordera les caractéristiques développementales propres aux jeunes qui les rendent particulièrement vulnérables aux répercussions négatives possibles des écrans.

Il traitera aussi des répercussions des écrans sur le développement et les apprentissages, notamment la technoférence et la substitution.

Le webinaire abordera aussi les recommandations récentes de la Commission spéciale sur les impacts des écrans et des réseaux sociaux sur la santé et le développement des jeunes et de leur implication pour les familles et les écoles.

Par Andréanne Gagné

Professeure

Université Laval

[WEBINAIRE LIEN](#)

Webinaire d'environ 60 minutes

